

Finansal Piyasa Altyapılarına İlişkin Prensipier için Temel Hususlara Uyum Beyanı

Bu doküman, BKM tarafından YTH Sisteminin Finansal Piyasa Altyapılarına İlişkin Prensipier için Temel Hususlarla Uyumunu belirlemek amacıyla CPMI-IOSCO standartlarına uygun olarak ve kamu ile paylaşım amacıyla oluşturulmuştur.

Finansal Piyasa Altyapısı	Bankalararası Kart Merkezi A.Ş. YTH Sistemi
Yetkili Olduğu Bölge	Türkiye
FPA'yı Denetleyen Kurumlar	TCMB, BDDK
Temel Hususların Açıklanma Tarihi	Ekim 2020
Temel Hususların Bulunduğu Web Sitesi	https://bkm.com.tr/urunler-ve-hizmetler/yurtici-takas-ve-hesaplasma-sistemi/
İletişim	destek@bkm.com.tr

Kısaltmalar	3
1. Yönetici Özeti	4
2. Doküman Değişiklik Tarihçesi ve Güncelleme Özeti.....	5
3. BKM Kartlı Ödeme Sistemi	6
3.1. Genel Bilgiler	6
Türkiye’de Kartlı Ödemeler Sektörü	7
BKM Yurtiçi Takas Hesaplaşma Sistemi (YTH).....	9
YTH Sistemine Katılım	9
YTH Sistemi Katılımcıları	11
Özel Statülü Katılımcı	11
3.2. Genel BKM Organizasyonu	11
Grupların Genel Sorumlulukları.....	12
3.3. Kanun ve Mevzuat.....	13
3.4. BKM YTH Sisteminin Tasarımı ve Operasyonu	13
4. Prensiplere Uygunluk Değerlendirme Özeti	16
5. Referanslar	28

Kısaltmalar

- BDDK : Bankacılık Düzenleme ve Denetleme Kurumu
- BGYS : Bilgi Güvenliği Yönetim Sistemi
- BKM : Bankalararası Kart Merkezi
- COBIT : Control Objectives for Information and Related Technology
- CPMI : Ödemeler ve Piyasa Altyapıları Komitesi
- CPSS : Ödeme Mutabakat Sistemleri Komitesi
- FMI : Finansal Piyasa Altyapısı
- FPA : Finansal piyasa altyapısı
- FPAİP : Finansal Piyasa Altyapılarına İlişkin Prensipler
- IOSCO : Uluslararası Menkul Kıymet Komisyonları Örgütü
- ISYM : İş Sürekliliği Yedekleme Merkezi
- MKT : Merkezi Karşı Taraf
- ÖS : Ödeme Sistemi
- PCI DSS : Payment Card Institution Data Security Standard
- TCMB : Türkiye Cumhuriyet Merkez Bankası
- TFRS : Türkiye Finansal Raporlama Standardı
- TMSF : Tasarruf Mevduatı Sigorta Fonu
- YTH : Yurtiçi Takas Hesaplaşma

1. Yönetici Özeti

Finansal altyapıların ve piyasaların güçlendirilmesine destek vermek üzere ortak bir çalışma yürüten Uluslararası Mutabakatlar Bankasının (BIS) Ödemeler ve Piyasa Altyapıları Komitesi (CPMI) ile Uluslararası Menkul Kıymet Komisyonları Teşkilatı (IOSCO), Nisan 2012’de Finansal Piyasa Altyapılarına İlişkin Prensipler (FPAİP) başlıklı raporu yayımlamıştır. Alanda bütüncül bir standart olarak kabul edilen FPAİP, ayrıca Dünya Bankası ve IMF tarafından yürütülen Finansal Sektör Değerlendirme Programı (FSAP) kapsamında yürütülen değerlendirmelerin temelini oluşturmakta ve gözetim çalışmalarında ölçüt olarak kullanılmaktadır.¹

Türkiye’deki ödeme sistemleri uygulamalarının tabi olduğu mevzuata istinaden söz konusu raporda belirtilen (FPAİP’de benzeri kurumlar FMI olarak adlandırılmaktadır) detayların tarafından sistematik bir şekilde ve şeffaf olarak kamu ile paylaşılması gerekmektedir. İşbu doküman BKM’nin YTH sistemi ile FMI olarak rol aldığı ödeme sistemi ve uygulamaları ile ilgili genel bilgi ve FPAİP’de belirtilen ve tabi olduğu prensipler doğrultusundaki uyum durumu hakkında bilgi vermek amacıyla hazırlanmıştır.

YTH Sistemi Türkiye’deki kartlı ödeme işlemlerinin katılımcılar arası takas ve hesaplaşmasının yapılması amacıyla 1993 yılında kurulmuştur. YTH sisteminde 1 sistem işleticisi, 30 adet banka ve 5 adet de finansal kuruluş katılımcı olarak yer almaktadır. YTH sistemi 6493 sayılı Ödeme ve Menkul Kıymet Mutabakat Sistemleri, Ödeme Hizmetleri ve Elektronik Para Kuruluşları Hakkında Kanun’a tabidir. Sistem İşleticisi olarak BKM belirtilen kanun kapsamında TCMB’den lisans almıştır. BKM, TCMB’nin yanısıra BDDK uygulamalarına ve denetimlerine de tabidir.

Birincil risklerin tanımlanmasına ilişkin Kurumsal Risk Değerlendirme Prosedürü’nde BKM ve YTH Sistemi Risk Kataloğu oluşturulmuştur. Katalogda BKM risk türleri olarak: stratejik, operasyonel, finansal, uyum, itibar, kredi ve likidite, YTH Sistemi risk türleri olarak ise; kredi, likidite, genel iş, operasyonel, hukuk ile saklama ve yatırım riskleri belirlenmiştir. YTH sistemi Katılımcı kaynaklı kredi ve likidite risklerini ölçme ve izleme çalışmaları, Yurtiçi Takas ve Hesaplaşma Sistemi Uygulama Kuralları altında yer verilen Katılımcı Risk İzleme Prensipleri doğrultusunda yapılarak riskin yönetilmesine yönelik uygun aksiyonlar alınmaktadır.

Tablo 1’de BKM YTH Sisteminin BKM tarafından gerçekleştirilen özdeğerlendirme çalışmaları kapsamında, prensipler ile ilgili uyum durumu belirtilmekte olup, konu özelindeki detaylar bu dokümanın 4. Bölümünde açıklanmaktadır.

¹ TCMB Ödeme Sistemlerinin Finansal Piyasa Altyapılarına İlişkin Prensiplere Uygunluk Beyanı – Yönetici Özeti

Tablo-1

Prensip	Uyum Durumu (1 Ekim 2020)
1- Yasal Dayanak	Uyumlu
2- Yönetim	Uyumlu
3- Kapsamlı Risk Yönetimi İçin Altyapı	Uyumlu
4- Kredi Riski	Uyumlu
5- Teminat	Uyumlu
7- Likidite Riski	Uyumlu
8- Mutabakatın Nihailiği	Uyumlu
9- Para Mutabakatı	Büyük Ölçüde Uyumlu
12- Değer Değişim Mutabakat Sistemleri	Uygulama Alanı Bulunmamaktadır
13- Temerrüt Kural ve Prosedürleri	Uyumlu
15- Genel İş Riski	Uyumlu
16- Saklama ve Yatırım Riski	Uyumlu
17- Operasyonel Risk	Uyumlu
18- Erişim ve Katılım	Büyük Ölçüde Uyumlu
19- Kademeli Katılım Düzenlemeleri	Kısmen Uyumlu
21- Verimlilik ve Etkinlik	Uyumlu
22- İletişim Prosedür ve Standartları	Uyumlu
23- Kural, Temel Prosedür ve Piyasa Verilerinin Yayımlanması	Uyumlu

2. Doküman Değişiklik Tarihçesi ve Güncelleme Özeti

BKM tarafından YTH Sisteminin Finansal Piyasa Altyapılarına İlişkin Prensipler için Temel Hususlarla Uyumunu belirlemek amacıyla Nisan 2017’de TCMB ile paylaşılmak üzere hazırlanmış, Aralık 2017’de kamuoyuna açık olarak web sitesinde yayınlanmıştır. İlgili doküman Ekim 2020’de yayınlanan bu versiyon ile güncellenmiştir.

Nisan 2017 Uygunluk Beyanının ilk hazırlanması

Aralık 2017 Uygunluk Beyanının kamuoyu ile paylaşılması

Mart 2019 Uygunluk Beyanının 2018 gözden geçirmesinde güncellenen ikinci yayımı

Ekim 2019 Uygunluk Beyanının 2019 gözden geçirmesinde güncellenen üçüncü yayımı

Ekim 2020 Uygunluk Beyanının 2020 gözden geçirmesinde güncellenen dördüncü yayımı

3. BKM Kartlı Ödeme Sistemi

3.1. Genel Bilgiler²

1990 yılında 13 kamu ve özel Türk bankasının ortaklığıyla kurulan BKM'nin faaliyetleri, ödeme sistemleri içerisinde; nakit kullanımı gerekmeksizin her türlü ödemeyi veya para transferini sağlayan veya destekleyen, sistem, platform ve altyapıları oluşturmak, işletmek ve geliştirmektir.

Kredi kartı ,banka kartı ve elektronik ödeme yöntemlerinin uygulaması içinde bulunan finansal kuruluşlar arasında uygulanacak prosedürleri geliştirmek, standardizasyonu sağlamaya yönelik çalışmalar yaparak kararlar almak, Takas ve mutabakat işlemleri ile bu işlemlerin gerektirdiği teminat ve garanti mekanizmalarına ilişkin faaliyetleri yürütmek, Türkiye genelinde uygulamalar ile yurtiçi kuralları oluşturmak, kartlı sistem kurmak ve işletmek, ilgili finansal kuruluşlar arasındaki takas ve hesaplaşmayı yürütmek, yurtdışı kuruluş ve komisyonlarla ilişkiler kurmak ve gerektiğinde üyelerini bu kuruluşlarda temsil etmek, halen her üye tarafından devam ettirilen işlemleri daha güvenli, süratli ve daha az maliyetli tek bir merkezden yürütmek, Elektronik ödemeler konusunda ödeme hizmeti sağlayıcılar arasındaki anlaşmazlıkları çözüme kavuşturmaya yönelik çalışmalar yapmak, Kartlı sistem kurmak ve kart tabanlı ödemelerin etkinliğini ve verimliliğini artıracak her türlü faaliyeti yürütmek, BKM'nin ana faaliyetleri arasındadır.

Ortaklar

- > Türkiye Cumhuriyet Merkez Bankası A.Ş.
- > Türkiye Halk Bankası A.Ş.
- > T.C. Ziraat Bankası A.Ş.
- > T. Garanti Bankası A.Ş.
- > Akbank T.A.Ş.
- > Türkiye İş Bankası A.Ş.
- > Yapı ve Kredi Bankası A.Ş.
- > T. Vakıflar Bankası T.A.O.
- > QNB Finansbank A.Ş.
- > ING Bank A.Ş.
- > Türk Ekonomi Bankası A.Ş.

30.04.2020 tarihinde gerçekleşen 2019 Yılına Ait Olağan Genel Kurul Toplantısı'yla yapılan sermaye artışı sonucunda, Türkiye Cumhuriyet Merkez Bankası, 6493 sayılı Kanun'un 8'inci maddesinin dördüncü fıkrası* uyarınca şirketimizin hissedarları arasına katılmıştır.

² BKM 2019 Faaliyet Raporu (<https://bkm.com.tr/raporlar-ve-yayinlar/faaliyet-raporlari/>)

*20.6.2013 tarih ve 6493 sayılı Ödeme ve Menkul Kıymet Mutabakat Sistemleri, Ödeme Hizmetleri ve Elektronik Para Kuruluşları Hakkında Kanun'un 8'inci maddesinin dördüncü fıkrası ile Türkiye Cumhuriyet Merkez Bankası'na "ödeme ve menkul kıymet mutabakat sistemlerinin kesintisiz işletimini sağlamak amacıyla sistemik öneme sahip kurulmuş ve kurulacak sistem işleticilerine hissedar olabilme" yetkisi verilmiş bulunmaktadır.

Üyeler

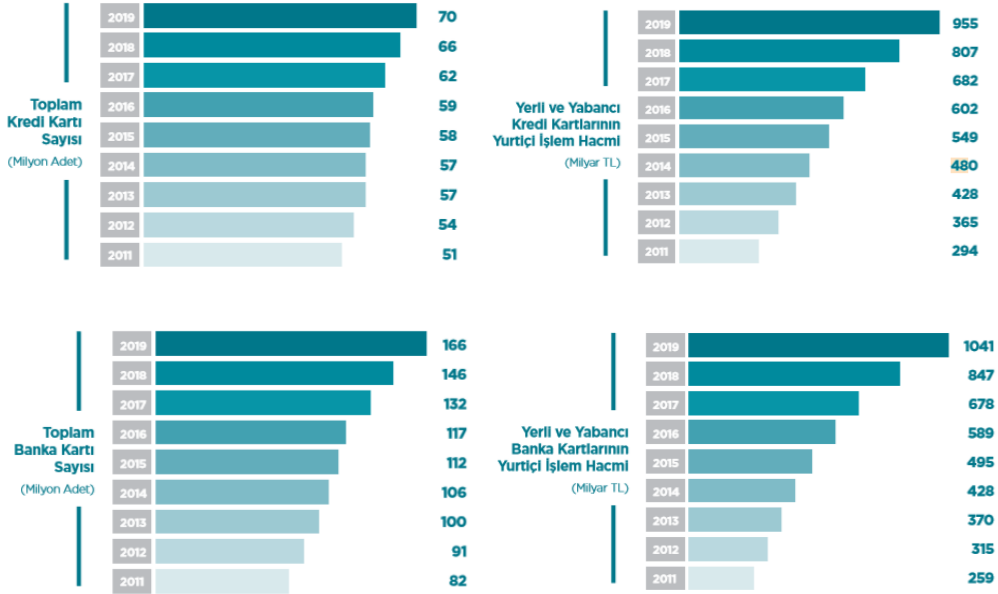
1. > Akbank T.A.Ş.
2. > Aktif Yatırım Bankası A.Ş.
3. > Albaraka Türk Katılım Bankası A.Ş.
4. > Alternatifbank A.Ş.
5. > Anadolubank A.Ş.
6. > Burgan Bank A.Ş.
7. > Citibank A.Ş.
8. > Denizbank A.Ş.
9. > Fibabanka A.Ş.
10. > Halkbank A.Ş.
11. > HSBC Bank A.Ş.
12. > ICBC Turkey Bank A.Ş.
13. > ING Bank A.Ş.
14. > İninal Ödeme ve Elektronik Para Hizmetleri A.Ş.
15. > Kuveyt Türk Katılım Bankası A.Ş.
16. > Odea Bank A.Ş.
17. > Paladyum Elektronik Para ve Ödeme Hizmetleri A.Ş.
18. > Papara Elektronik Para ve Ödeme Hizmetleri A.Ş.
19. > Posta ve Telgraf Teşkilatı A.Ş.
20. > QNB Finansbank A.Ş.
21. > Şekerbank T.A.Ş.
22. > T. Garanti Bankası A.Ş.
23. > T. Vakıflar Bankası T.A.O.
24. > T.C. Ziraat Bankası A.Ş.
25. > TURK Elektronik Para A.Ş.
26. > Turkcell Ödeme ve Elektronik Para Hizmetleri A.Ş.
27. > Turkish Bank A.Ş.
28. > Turkland Bank A.Ş.
29. > Türk Ekonomi Bankası A.Ş.
30. > Türkiye Emlak Katılım Bankası A.Ş.
31. > Türkiye Finans Katılım Bankası A.Ş.
32. > Türkiye İş Bankası A.Ş.
33. > Vakıf Katılım Bankası A.Ş.
34. > Yapı ve Kredi Bankası A.Ş.
35. > Ziraat Katılım Bankası A.Ş.

Türkiye'de Kartlı Ödemeler Sektörü

KREDİ KARTLARI

BANKA KARTLARI*

<p>Türkiye’de 2020 yılı Ağustos ayı itibarıyla 72,6 milyon adet kredi kartı bulunmaktadır. Bu kartların 66,8 milyonunu bireysel kartlar oluştururken, 5,8 milyonu ticari kartlardır. Taksit, puan uygulamaları gibi birtakım yan avantajlar ile kullanıcılar açısından daha da cazip hale gelen kredi kartları, pek çok alanda nakit ödemelerin yerini almıştır.</p> <p>Kayıt dışı ekonomi ile mücadele anlamında da önemli katkı sağlayan kredi kartları ile 2020 yılı Ağustos ayı itibarıyla son 12 ayda toplam 4,3 milyar adet alışveriş işlemi ile 898 milyar TL alışveriş cirosu ve 99 milyon nakit çekim işlemi ile de, 90 milyar TL nakit çekim gerçekleştirilmiştir.</p>	<p>Banka kartları ülkemizde, bankadaki bir/birden fazla vadesiz hesaba bağlı ve kullanılabilir bakiye kadar, Otomatik Vezne Makineleri (ATM) vasıtası ile para çekme ve Satış Noktası Terminalleri (POS) aracılığı ile alışveriş yapma işlemleri için kullanılmaktadır. 2020 yılı Ağustos ayı itibarıyla banka kartı adedi %11’lik bir büyümeyle 176 milyona ulaşmıştır. Bir önceki yıla göre, banka kartı ile yapılan alışveriş işlem adedi % 11 artarken, alışveriş işlem cirosu ise %38 artmıştır. Son 10 yılda banka kartlarının alışverişlerde kullanımı 10 kat artmış ve son 1 yılda her 3 kartlı ödemeden 1’i banka kartlarıyla gerçekleşmiştir.</p> <p>* Ön ödemeli kartlar ve bu kartlarla yapılan işlemler dahildir.</p>
--	--



<p>POS TERMİNALLERİ</p> <p>2020 yılı Ağustos ayı itibarıyla 1,66 milyon adet POS cihazı, 885 bin adet ÖKC terminali bulunmaktadır. Ağustos sonu itibarıyla son 12 ayda yurtiçinde banka kartı ve kredi kartlarıyla POS’lar üzerinden gerçekleştirilen işlem adedi 6,6 milyar, toplam işlem cirosu ise 1,1 trilyon TL’dir.</p>	<p>OTOMATİK VEZNE MAKİNELERİ (ATM)</p> <p>2020 yılı Ağustos ayı itibarıyla toplam 53 bin adete ATM mevcuttur. Söz konusu ATM’lerin yüzde 46’si şubede (on-site), yüzde 54’ü ise şube dışında (off-site) bulunmaktadır.</p>
--	---

BKM Yurtiçi Takas Hesaplaşma Sistemi (YTH)³

YTH Sistemi, bir katılımcının kartı ile farklı katılımcı POS veya ATM'sinden işlem yapılması durumunda, iki katılımcı arasında işlemin takas ve hesaplaşmasını sağlayan sistemdir. YTH sistemine katılımcılar tarafından kayıtlar gönderilmekte ve bu kayıtların günlük olarak takaslaşması, çok taraflı netleştirilmesi ve mutabakatı (hesaplaşılması) sağlanmaktadır.

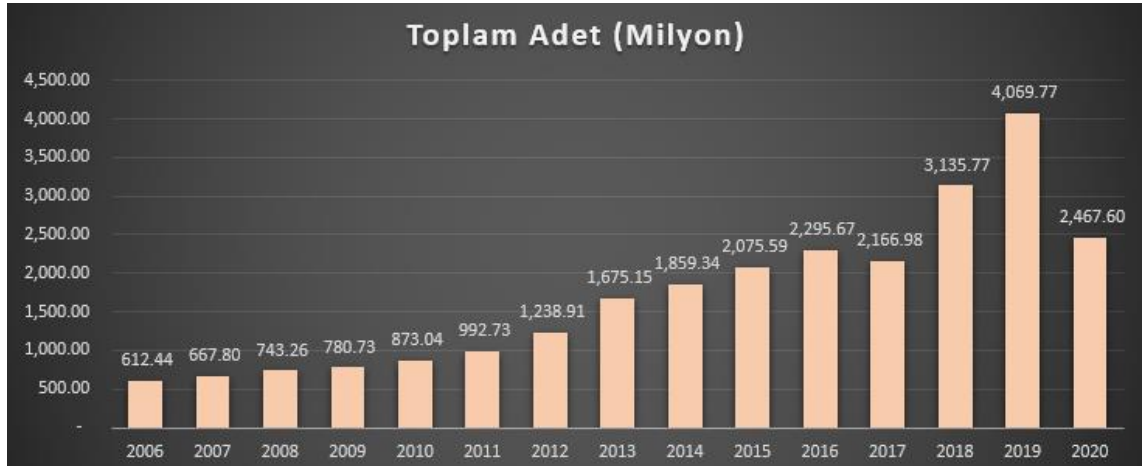
YTH Sistemi sorumlusu BKM olup, 19 Haziran 2015 tarihli Resmi Gazete'de yayınlanan kararla TCMB tarafından, Ödeme Sistemi İşletisi olarak faaliyet izni verilmiştir.

BKM, Sistemin kesintisiz işletilmesini sağlamak amacıyla her türlü gözetim yapma ve önlem alma yetkisine sahip olup, alınacak önlemler ile ilgili olarak katılımcıları bilgilendirir.

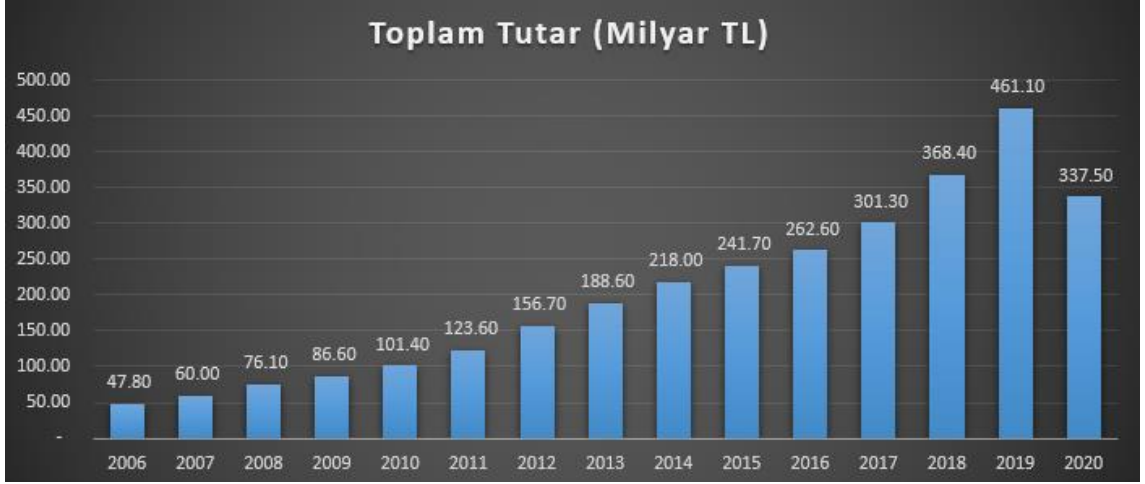
2020 yılı ilk 8 ay dikkate alındığında BKM YTH Sistemi üzerinden geçen takas işlem adetleri yıllık 2,5 milyar; işlem tutarları ise 300 milyar TL seviyelerine gelmiştir.

İşlem başına ortalama işlem tutarı 2006 yılında 76 TL seviyesindeyken, 2020 yılında ilk 8 ay verileri dikkate alındığında 136 TL'ye yükselmiştir.

31/08/2020 tarihi itibarıyla YTH sistemi üzerinden gerçekleşen işlem adet ve tutarları yıllık olarak aşağıdaki grafiklerde izlenebilir.



³ <https://bkm.com.tr/urunler-ve-hizmetler/yurtici-takas-ve-hesaplasma-sistemi/>



YTH Sistemine Katılım

- Türkiye’de bankacılık ile ilgili yürürlükteki Kanun ve diğer mevzuata tabi olan ve kendi isimleri altında kart ihraç eden veya ihraç etmeyi planlayan veya üye işyeri anlaşması yapan/yapmayı planlayan ve yetkili merciden gerekli izinleri almış banka

veya

- Kartlı sistem kuruluşlarından en az birine tabi olan ve 5464 sayılı Banka Kartları ve Kredi Kartları Kanunu çerçevesinde kendi isimleri altında kart ihraç eden/ihraç etmeyi planlayan veya üye işyeri anlaşması yapan/yapmayı planlayan ve yetkili merciden bu konuda faaliyet izni almış kuruluş,

veya

- Kartlı sistem kuruluşlarından en az birine tabi olan, 6493 sayılı Ödeme ve Menkul Kıymet Mutabakat Sistemleri, Ödeme Hizmetleri ve Elektronik Para Kuruluşları Hakkında Kanun çerçevesinde kendi isimleri altında kart ihraç eden/ihraç etmeyi planlayan veya üye işyeri anlaşması yapan/yapmayı planlayan ve yetkili merciden bu konuda faaliyet izni almış kuruluş,

veya

- Kendi adına kart çıkarma veya kabul etme faaliyetinde bulunmaksızın Sub Acquiring⁴ Faaliyeti yürüten ve yurt dışında ihraç edilen kartların YTH Sistemi Katılımcıları tarafından kabulü halinde, oluşan Takas Borcunu üstlenen Hizmet Sağlayıcı Kuruluş,

⁴ Kartlı Sistem Kuruluşları ile yapılan anlaşmalar çerçevesinde alınan yetkiyle, diğer Yurtiçi Takas ve Hesaplaşma Katılımcıları ile kart kabul anlaşması yapılması ve ilgili Kartlı Sistem Kuruluşu markası ile ihraç edilmiş kartların kabulüne, oluşacak Takas Borçlarının üstlenilerek aracılık edilmesidir.

BKM üyesi olması koşuluyla, gerekli idari, teknik ve finansal şartları yerine getirdiği durumda YTH Sistemi Katılımcısı olabilir.

YTH Sistemi Katılımcıları

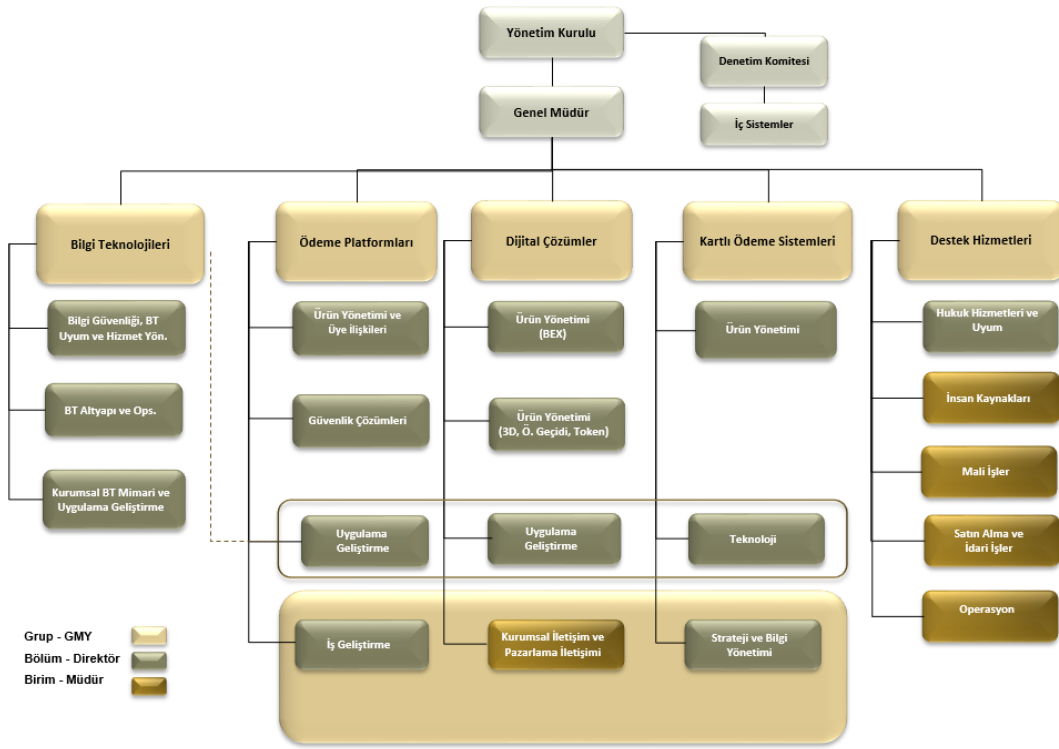
- Akbank T.A.Ş.
- Aktif Yatırım Bankası A.Ş.
- Albaraka Türk Katılım Bankası A.Ş.
- Alternatifbank A.Ş.
- Anadolubank A.Ş.
- Burgan Bank A.Ş.
- Citibank A.Ş.
- Denizbank A.Ş.
- Fibabanka A.Ş.
- Garanti Bankası A.Ş.
- Halkbank A.Ş.
- HSBC Bank A.Ş.
- ICBC Turkey Bank A.Ş.
- ING Bank A.Ş.
- İninal Ödeme ve Elektronik Para Hizmetleri A.Ş.
- Kuveyt Türk Katılım Bankası A.Ş.
- Odea Bank A.Ş.
- Paladyum Elektronik Para ve Ödeme Hizmetleri A.Ş.
- Papara Elektronik Para ve Ödeme Hizmetleri A.Ş.
- Posta ve Telgraf Teşkilatı A.Ş.
- QNB Finansbank A.Ş.
- Şekerbank A.Ş.
- Türk Ekonomi Bankası A.Ş.
- TURK Elektronik Para A.Ş.
- Turkish Bank A.Ş.
- Turkland Bank A.Ş.
- Türkiye Emlak Katılım Bankası A.Ş.
- Türkiye Finans Katılım Bankası A.Ş.
- Türkiye İş Bankası A.Ş.
- Vakıflar Bankası T.A.O.
- Vakıf Katılım Bankası A.Ş.
- Yapı ve Kredi Bankası A.Ş.
- T.C. Ziraat Bankası A.Ş.
- Ziraat Katılım Bankası A.Ş.
- Turkcell Ödeme ve Elektronik Para Hizmetleri A.Ş.

Özel Statülü Katılımcı

- Paycore Ödeme Hizmetleri Takas ve Mutabakat Sistemleri A.Ş.

3.2. Genel BKM Organizasyonu⁵

⁵ <https://bkm.com.tr/bkm-hakkinda/organizasyon/organizasyon-semasi/>



Yönetim Kurulu, BKM'nin üst düzeyde yönetimi ve bunlarla ilgili talimatların verilmesinden sorumludur. Yönetim Kurulu BKM politikaları ve kurum içi iletişim kanallarının oluşturulması, kurumsal amaçların gerçekleşmesinde kaydedilen ilerlemelerin izlenmesi için Üst Düzey Yönetim Kadrosu ile düzenli olarak toplanmaktadır. Yönetim Kurulu, kendisine verilen görev ve sorumlulukların yerine getirilmesi amacıyla aşağıda yer alan komiteleri oluşturmuştur.

- İç Denetim ve Risk Komitesi
- Kurumsal Yönetim Komitesi
- Ücretlendirme Komitesi

Grupların Genel Sorumlulukları⁶

Bilgi Teknolojileri

Bilgi Teknolojileri stratejilerinin ve planlarının belirlenmesi ve uygulanması, kaynaklarının etkin bir şekilde kullanımının sağlanması, risklerinin yönetilmesi, hizmetlerinin sürekliliğinin, kalitesinin ve güvenliğinin sağlanması kapsamında yapılması gereken işlerin tümünü planlamak, yürütmek, kontrol ve koordine etmekten sorumludur.

Destek Hizmetleri

Bankacılık Düzenleme ve Denetleme Kurumu ile Türkiye Cumhuriyeti Merkez Bankası düzenlemelerine tabi bir şirket olarak, Türkiye Muhasebe ve Finansal Raporlama Standartları'nda yürütülmesi gereken, tüm yasal raporlama ve bağımsız dış denetim çalışmaları Destek Grubu'na bağlı İnsan Kaynakları ve Mali İşler Bölümü tarafından

⁶ BKM 2018 Faaliyet Raporu

yürütülmektedir. Bu bölüm aynı zamanda, Şirket bütçesinin oluşturulması ve takibi ile nakit yönetiminden ve ödemelerden sorumludur.

Ödeme Platformları ve İş Geliştirme

YTH Sistemi sorumlusu olan iş birimi bu grup altındadır. Grup, kendisine bağlı fonksiyonların, strateji ve planlarının oluşturulması ve uygulanmasından, üyelere verilen hizmetin kapsam ve kalitesinin sürekli olarak iyileştirilmesinden, mevcut ürünlerin kullanımının yaygınlaştırılmasından ve bunlara ait reklam kampanyalarından, ürünlerin standart ve kurallarının belirlenmesi ve takibi sürecinden sorumludur.

Dijital Çözümler

Dijital Çözümler Grubu yönetiminde; “Dijital Ödemelerin Ürün Yönetimi”, bu ürünlere yönelik projelerin iş analiz, teknik analiz, tasarım ve geliştirme, birim test ve teknik dokümantasyon süreçlerini yürüten “Uygulama Geliştirme” fonksiyonu, BKM, BKM Express ve TROY markalarının bilinirliği, bu markalar altındaki ürünlerin kullanımı ve üye kazanımı artıracak iletişim faaliyetlerinin düzenlenmesinden, halkla ilişkiler, sponsorluklar ve etkinliklerin yürütülmesinden ve bu markaların itibar yönetiminden sorumlu “Kurumsal İletişim ve Pazarlama İletişimi” fonksiyonu bulunmaktadır.

Kartlı Ödeme Sistemleri

Kartlı Ödeme Sistemleri Grubu, Kartlı Ödeme Sistemi'nin (TROY) etkin bir şekilde yönetilmesi, yaygınlaştırılması ve kartlı ödeme sistemleri **ödemeler sektöründe BKM'nin stratejilerinin yönetilmesi ve kartlı ödeme sistemleri** sektör istatistiklerinin oluşturulması amacıyla kurulan bir gruptur.

3.3. Kanun ve Mevzuat

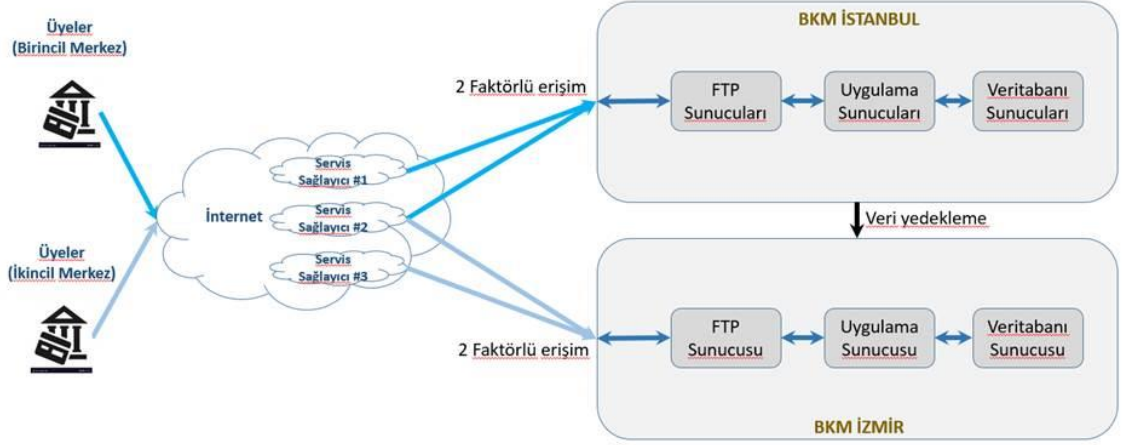
Türkiye’de banka ve kredi kartlarının takas ve mutabakatının gerçekleştirilmesi, aşağıdaki kanun ve alt düzenlemelerinde düzenlenmektedir:

1. 6493 sayılı Ödeme ve Menkul Kıymet Mutabakat Sistemleri, Ödeme Hizmetleri ve Elektronik Para Kuruluşları Hakkında Kanun
 - 1.1. Ödeme ve Menkul Kıymet Mutabakat Sistemlerinin Faaliyetleri Hakkında Yönetmelik
 - 1.2. Ödeme ve Menkul Kıymet Mutabakat Sistemlerinin Gözetimi Hakkında Yönetmelik
 - 1.3. Ödeme ve Menkul Kıymet Mutabakat Sistemlerinde Kullanılan Bilgi Sistemleri Hakkında Tebliğ (Sayı: 2015/7)

BKM YTH Sistemi ile bağlantılı faaliyetlerini belirtilen kanun ve bağlı mevzuat çerçevesinde almış olduğu faaliyet izinleri ile gerçekleştirmekte, faaliyetleri kapsamında TCMB tarafından denetlenmektedir.

3.4. BKM YTH Sisteminin Tasarımı ve Operasyonu

BKM YTH Sisteminin topolojisi aşağıdaki diagramda verilmiştir.



Takas Sistem İşletim Birimi, hesaplama ise Operasyon Birimi tarafından yürütülmektedir.

BKM YTH Sisteminde 365 gün Takas işlemleri yapılmaktadır. Mutabakat ise iş günlerinde gerçekleştirilir.

Dosya gönderim, alım, işleme ve mutabakat saatlerine aşağıda yer verilmiştir.

- Katılımcılar Giden Takas Dosyalarını bir önceki gün saat 18:00'den ilgili takas günü saat 10:00'a kadar bırakabilir.
- Takaslaşma ve netleştirme işlemleri takas günü saat 10:00'dan saat 13:30'a kadar gerçekleştirilir. Gelen Takas Dosyaları ve Mutabakat raporları takas günü saat 13:30'da Katılımcılarla paylaşılır.
- Borçlu Katılımcılar ödemelerini takasın ertesi günü saat 12:00'ye kadar yapmakla yükümlüdür. BKM Alacaklı Katılımcılara ödemeleri takasın ertesi günü saat 14:00 itibariyle yapar.

BKM YTH Sisteminin işleyişi şu şekildedir:

Sistem 3 adımda çalışmaktadır;

1. Takas:



Kart ile satış işlemlerinde, işyeri aldığı günsonu ile tüm satış kayıtlarını kart kabul eden katılımcıya iletir. Kart kabul eden katılımcı satış işlemlerini “Giden Takas Dosyası” ile BKM’ye iletir. BKM tüm katılımcıların ilettiği takas dosyalarını YTH Sistemi aracılığıyla işleyerek, kaydın muhatabı katılımcı bazında “Gelen Takas Dosyalarını” oluşturur ve her Katılımcı ile ilgili dosyaları paylaşır.

2. Netleştirme:

Bir katılımcının gönderdiği ve aldığı işlemlerden kaynaklanan alacak ve borç tutarlarının mahsup edilerek tek bir alacak veya borca dönüştürülmesi işlemidir.

3. Mutabakat:



Takas ve netleştirme işlemleri sonucu, YTH Sistemine borçlu olan Katılımcılar tarafından BKM Hesabı’na ilgili takas gününün ödemeleri gerçekleştirilir. Toplanan ödemeler, BKM tarafından alacak tutarlarına uygun olarak, Alacaklı Katılımcıların daha önce BKM’ye iletilen hesaplarına ödenir.

4. Prensiplere Uygunluk Deęerlendirme Özeti

Prensip 1: Yasal Dayanak Finansal Piyasa Altyapıları (FPA) tarafından gerçekleştirilen tüm faaliyetlerin iyi tesis edilmiş, açık, şeffaf ve uygulanabilir bir yasal dayanağına sahip olması gerekmektedir.	
Durum: Uyumlu	
Deęerlendirme Özeti	<ul style="list-style-type: none">• YTH sistemi faaliyetlerinin tüm aşamaları Türkiye Cumhuriyeti sınırları içinde gerçekleştiğinden, yasal belirlilik, T.C. kanunları ve sair bağlayıcı alt düzenlemeleri dikkate alınarak sağlanmaktadır. YTH sisteminin kuralları ve katılımcılarla imzalanan sözleşmeler, düzenleyici kurum sıfatıyla TCMB'nin onayına sunularak uygulamaya alınmaktadır.• Türkiye'de banka ve kredi kartlarının takas ve mutabakatının gerçekleştirilmesi konusunda YTH Sistemi'nin tabi olduğu yürürlükte olan kanun bu dokümanın 3.3. bölümünde listelenmiştir.• YTH sisteminin kural, prosedür ve sözleşmeleri içerdiği ifadeler bakımından 6493 sayılı Kanun'da yer alan tanım ve ifadelerle uyumlu olarak hazırlanmış olup, söz konusu dokümanlar anılan kanun gereğince TCMB onayı alınarak yürürlüğe alınmıştır.• YTH sisteminin kural, prosedür ve sözleşmelerinin ilgili kanun ve düzenlemelerle uyumlu olmasını sağlamak amacıyla söz konusu dokümanların hazırlanması ve tadil edilmesi aşamalarında katılımcılardan görüş alınarak BKM Yönetim Kurulu ve TCMB onayı alınarak ilerlenmekte olup sürecin çeşitli adımlarında BKM hukuk hizmetlerinden destek alınmaktadır.• YTH sisteminin yasal dayanağı ve tabi olduğu yasal düzenlemeler, BKM'nin web sitesinde⁷ detaylı olarak yer almaktadır.

Prensip 2: Yönetim FPA, güvenliğini ve etkinliğini artıran açık, şeffaf, finansal istikrarı ve kamu yararına ilişkin diğer hususları ve ilgili paydaşların hedeflerini destekleyen kurumsal yönetim düzenlemelerine sahip olmalıdır.	
Durum: Uyumlu	

⁷ <http://bkm.com.tr/faydali-bilgiler/yasalar-ve-ikincil-duzenlemeler/>

Değerlendirme Özeti	<ul style="list-style-type: none"> • Temel olarak BKM'nin hedefleri Yönetim Kurulu nezdinde yapılan çalışmalarla tanımlanmakta ve performansı aylık olarak yapılan Yönetim Kurulu toplantılarında değerlendirilmektedir. • BKM Yönetim Kurulunda görev alacak kişilerin, 5464 sayılı kanun ve 6493 sayılı kanunun ilgili düzenlemelerinde yer alan şartları taşıması gerekmektedir. • Yönetim Kurulunun tabi olduğu yönetim düzenlemeleri, Türk Ticaret Kanunu ("TTK") uyarınca hazırlanmış olan 30 Nisan 20120 tarih ve 8 sayılı Bankalararası Kart Merkezi A.Ş. Yönetim Kurulunun Çalışma Esas ve Usulleri Hakkında İç Yönergesinde⁸ yer almaktadır. • BKM, vizyonunda tanımlı olan nakitsiz ödemeler için gerekli stratejileri düzenli olarak gözden geçirir ve revize eder • BKM YTH sistem işleticisi olarak yurtiçi kural ve prosedürlerin oluşturulması ve standardizasyonun sağlanması stratejik faaliyetlerini yürütmektedir. Tanımlanan kurallar, etkinlik ve güvenlik gibi kriterler bakımından YTH katılımcılarından oluşan çeşitli komitelerde değerlendirilmektedir. • BKM finansal erişim ve eğitim alanlarında, sektör ve finansal tüketiciye yönelik yayınlar hazırlamakta, web siteleri⁹ aracılığı ile sektörel veri, bilgi ve gelişmeleri paylaşmaktadır. • Hesap verilebilirlik finansal raporların ve YTH sistemi dahil olmak üzere bunlara etki eden kritik iş süreçlerine ilişkin iç denetim ve bağımsız dış denetim raporları ve bu raporları içeren faaliyet raporları ile sağlanmaktadır. • BKM'nin iç kontrol, risk yönetimi ve iç denetim sistemlerinin işlerliğinin, uygunluğunun ve yeterliliğinin sağlanması, finansal raporlama sistemlerinin güvence altına alınması amacıyla, İç Sistemler ve Uyum Direktörlüğü, İç Denetim Birimi ile Risk Yönetimi ve İç Kontrol Birimi'nin sevk ve idaresinden sorumlu olduğu İç Denetim ve Risk Komitesi bulunmaktadır. İç Sistemler, çalışmalarını bağımsız olarak gerçekleştirmekte olup sahip olduğu otoriteyi İç Denetim ve Risk Komitesi vasıtasıyla Yönetim Kurulu'ndan almaktadır. • BDDK'nın düzenlediği kurumsal yönetim ilkeleri ve ilgili mevzuatı gereğince Yönetim Kurulu Üyelerinin de temsil edildiği Kurumsal Yönetim Komitesi ve Ücretlendirme Komitesi kurulmuştur. • İdarecilerin ve çalışanların rol ve sorumlulukları, yıllık hedeflerinin belirlenmesi ve değerlendirilmesi, işe alım ve işten ayırma prosedürlerinin tümü BKM yönetmelik ve standartlarında detaylı olarak tanımlanmıştır. • BKM üst düzey yöneticilerinin, 5464 sayılı kanun ve 6493 sayılı kanunun ikincil düzenlemelerinde yer verilen şartları taşımaları aranmakta ve görev değişiklikleri BDDK ile TCMB'ye mevzuata uygun olarak bildirilmektedir. • Risk Yönetim Çerçevesine Risk Yönetimi Politikasında yer verilmiştir. Risk Yönetimi Çerçevesi BKM'nin tüm faaliyetlerini içermekte ve Yönetim Kurulu onayı ile yayınlanarak dokümente edilmektedir. • BKM faaliyetlerinin kesintisiz, güvenli, verimli, etkin, zamanında ve doğru olarak yerine getirilmesini sağlayabilmek amacı ile BKM'nin kaynaklarının korunmasına yönelik gerçekleştirilen ölçüm, izleme ve değerlendirme faaliyetlerinin gerçekleştirilmesi, Risk Yönetimi fonksiyonunun görev ve sorumluluğundadır. Risk yönetimi ve denetim fonksiyonları faaliyet sonuçlarını, İç Sistemler Direktörü ile İç Denetim ve Risk Komitesi vasıtasıyla Yönetim Kuruluna raporlamaktadır. • BKM faaliyetlerinin Kanun ve ilgili diğer mevzuat ile BKM içi strateji, politika, ilke ve hedefler doğrultusunda yürütülüp yürütülmediğinin tespiti, muhtemel çıkar çatışmalarının belirlenmesine ve önlenmesine yönelik öneriler getirilmesi ile iç kontrol ve risk yönetimi sistemlerinin etkinliği ve yeterliliğinin düzenli olarak değerlendirilmesine yönelik gözetim faaliyetlerinin gerçekleştirilmesi ve bu konuda Yönetim Kurulu, Genel Müdür ve Genel Müdür Yardımcıları'na güvence sağlanması, İç Denetim fonksiyonunun görev ve sorumluluğundadır. • Yönetim Kurulu, Risk Yönetimi Politikasını ve Risk Değerlendirme Prosedürünü asgari olarak her yıl gözden geçirmekte ve onaylamaktadır. Bu düzenleme doğrultusunda her yıl risk değerlendirme çalışması yapılmakta ve çalışma sonuçları yılda bir kereden az olmamak kaydıyla düzenli olarak gözden geçirilerek onaylanmaktadır. • BKM bünyesinde Katılımcılardan oluşan çeşitli konularda uzman Komiteler bulunmaktadır. Komiteler, konularında uzman 14 katılımcı temsilcisinden oluşmakta ve Komite kararları oy çokluğu ile alınmaktadır. BKM, YTH sistemi katılımcılarını ilgilendiren tüm kural değişikliklerini ilgili Komitelerde paylaşmakta ve görüşlerini almaktadır. Kural değişiklikleri, yeni kurallar ve geçiş tarihleri, BKM Online üzerinden yayınlanan Bilgi Bültenleri ile tüm Katılımcılara duyurulmaktadır. Bunun yanı sıra BKM kartlı ödemeler sektörünü ve bankacılık sektörünün tamamını ilgilendiren konularda Türkiye Bankalar Birliği'ne bilgi vermektedir. • YTH Sisteminde yapılacak değişiklikler Yönetim Kurulu ve/veya Çalışma Komiteleri kararları ile yapılmaktadır. YTH sisteminin işleyişi sektör paydaşlarının görüş ve yaklaşımları çerçevesinde oluşturulmaktadır. • Yönetim Kurulunun ve çalışma komitelerinin rol ve sorumlulukları belirlenmiş olup, özellikle çıkar çatışmalarını önlemeye yönelik olarak Çalışma Komitelerinin işleyişi BKM Çalışma Komiteleri Yönetmeliğinde düzenlenmektedir. BKM aynı zamanda doğrudan düzenleyici
---------------------	--

	kuruluşlar ile periyodik toplantılar yaparak, kartlı ödemeler sektörünün sağlıklı büyümesine yönelik gelişim alanları hakkında bilgi vermekte ve gerekli durumlarda ihtiyaç duyulan düzenlemeler konusunda görüş alışverişinde bulunmaktadır.
--	---

⁸ <https://bkm.com.tr/temsile-yetkili-kisiler-ve-bunlarin-temsil-sekillerini-gosterir-karar/>

⁹ BKM'nin yönettiği web siteleri bkm.com.tr, bkmexpress.com.tr, troyodeme.com.tr, ve bilgiguvende.com'dan oluşmaktadır.

Prensip 3: Kapsamlı Risk Yönetimi İçin Altyapı

FPA'lar; yasal risk, kredi riski, likidite riski, operasyonel risk ve diğer risklerin kapsamlı yönetimi için sağlam bir risk yönetim çerçevesine sahip olmalıdır.

Durum: Uyumlu

Değerlendirme Özeti	<ul style="list-style-type: none">• Risk Yönetimine ilişkin politika ve prosedürler: Kurumsal Risk Yönetimi Politikası, Risk Yönetimi ve İç Kontrol Yönetmeliği, Kurumsal Risk Değerlendirme Prosedürü'dür. Şirket içinde gerçekleştirilen kontrollere, iş akış dokümanlarında ve prosedürlerde yer verilmektedir.• Kurumsal Risk Değerlendirme Prosedürü'nde BKM ve YTH Sistemi Risk Kataloğu oluşturulmuştur. Katalogda BKM risk türleri olarak stratejik, operasyonel, finansal, uyum, itibar, kredi ve likidite, YTH Sistemi risk türleri olarak ise; kredi, likidite, genel iş, operasyonel, hukuk ile saklama ve yatırım belirlenmiştir.• İş süreçlerine ilişkin, süreç adımlarının ve kontrollerin yer aldığı iş akış dokümanları bulunmaktadır. BKM içi belirlenen riskler de akışlar ile bütünleşik olarak Risk Envanteri ve Kurumsal Risk Matrisi dokümanlarından takip edilmektedir. İç Denetim ile Risk Yönetimi ve İç Kontrol Birimi tarafından gerçekleştirilen denetim/kontrol çalışmalarında, kurumsal risk değerlendirme sonuçlarından faydalanılarak risk odaklı denetimler/kontroller gerçekleştirilmektedir.• Faaliyetlere ilişkin detaylı risk değerlendirme iş ve BT risk envanterleri üzerinde yapılmakta olup, bu envanterler üzerinde yapılan değerlendirmeler süreç ve alan bazlı toplanarak BKM ve YTH Sistemi Risk Envanterlerini oluşturmaktadır. Risk Envanterleri, risk yönetimi süreçlerine yönelik düzenleyici kuruluşlar, iç denetim birimi ve bağımsız denetim kuruluşları tarafından gerçekleştirilecek denetim sonuçları, yeni ürünler, teknoloji ve altyapıdaki değişiklikler ile çevresel faktörler de dikkate alınarak yılda en az bir defa güncellenmektedir.• Risk yönetim politika, prosedür ve sistemlerinin geliştirilmesi Risk Yönetimi ve İç Kontrol Birimi tarafından yürütülmekte, İç Sistemler Bölümü vasıtasıyla İç Denetim ve Risk Komitesi ile Yönetim Kurulu onayına sunulmaktadır.• Yönetim Kurulu; risk yönetimine ilişkin çalışmalarını, yılda bir kereden az olmamak kaydıyla düzenli olarak gözden geçirmektedir.• YTH katılımcısı olunmadan önce teknik ve güvenlik altyapısına ait gerekli bilgiler, yetkili kurumlardan alınmış belgeler ve sertifikasyonlar temin edilmektedir. Katılımcıların kendi likidite risklerini yönetebilmeleri için hesaplaşma gününde gerçekleşecek olan hesaplaşma tutarları katılımcılara bir gün önceden raporlanmaktadır. Ayrıca, katılımcıların başta kredi riski ve likidite risklerini izlemek ve yönetmek için oluşturulan YTH Sistemi Katılımcı Risk İzleme Prensipleri doğrultusunda katılımcılardan bilgi/belge talep edilmektedir.• Katılımcıların sisteme yükledikleri başta kredi riski ve likidite riski olmak üzere sahip olduğu mali ve yapısal risklerin de BKM tarafından etkin bir şekilde ölçülmesi, izlenmesi ve yönetilmesi amacıyla oluşturulan "YTH Sistemi Katılımcı Risk İzleme Prensipleri", Yurtiçi Takas ve Hesaplaşma Sistemi Uygulama Kurallarında "Katılımcı Risk İzleme Prensipleri ve Katılımcı Yükümlülükleri" başlığı altında yer almakta olup BKM Online aracılığı ile katılımcılar ile paylaşılmaktadır.• Katılımcıların takasla ilgili ödeme yükümlülüklerini zamanında yerine getirememesi halinde diğer Katılımcılara olan yükümlülüklerinin yerine getirilmesi amacıyla teminat mekanizması oluşturulmuştur.• Sistemin sürekliliği ile ilgili olarak üyelerin katılımıyla yılda bir kez ISYM tatbikatı yapılmaktadır.• BKM, YTH Sistemi işletimini sona erdirmeye karar vermiş durumda, bu durumu planlanan son sistem işletim tarihinden en az 6 ay önce TCMB ve BDDK'ya bilgi vererek, Sistem Katılımcılarına ve kamuoyuna duyuracaktır. İlgili duyuruda son kez Takas ve Netleştirilmenin yapılacağı tarih ve ilgili takas işletimine bağlı hesaplaşma tarihi yer alacak ve son hesaplaşmayı takip eden 10 gün içinde, varsa Katılımcıların yatırmış olduğu teminatlar iade edilecektir.• Ayrıca Katılımcının YTH Sistemin'nden çıkarılması akışında; öncelikle yönlendirme sisteminden çıkarılması ve ardından YTH sisteminden çıkarılması temin edilmiş olup, her adımda öncelikle diğer katılımcılara bilgi verilmesi düzenlenmiştir. Bu sayede BKM'nin ve diğer katılımcıların gerekli hazırlıkları yapmasına imkan verilerek durumdan olumsuz etkilenmelerinin önüne geçilmektedir.• BKM YTH Sistemi Yönetmeliği'nde yer alan yavaşlatma ile ilgili düzenlemeler, yıllık doküman gözden geçirme çalışmaları kapsamında düzenli olarak gözden geçirilmektedir.
---------------------	--

Prensip 4: Kredi Riski

FPA; katılımcılarından ve kendi yürüttüğü ödeme, takas ve mutabakat işlemlerinden kaynaklanacak kredi risklerini etkin bir şekilde ölçmeli, izlemeli ve yönetmelidir. FPA her bir katılımcısından kaynaklanacak riskleri yüksek bir güvenilirlik seviyesinde tam olarak karşılayabilecek yeterli finansal kaynağa sahip olmalıdır. Ayrıca, risk profili yüksek daha kompleks faaliyetleri olan veya birden fazla ülkede sistemik öneme sahip bir MKT toplamda en büyük kredi riskini yaratabilecek iki katılımcının ve bunların iştiraklerinin olağanüstü ancak makul piyasa şartlarında temerrüde düşmesi durumunu içeren, ancak bununla sınırlı olmayan geniş kapsamlı stres senaryolarında ortaya çıkan ihtiyaçları karşılamaya yetecek ilave finansal kaynak bulundurulmalıdır. Diğer MKT'ler ise en azından temerrüde düşmesi durumunda en büyük kredi riskini oluşturacak bir katılımcısının ve bunun iştiraklerinin olağanüstü ancak makul piyasa koşullarında temerrüde düşme olasılığını dikkate alarak ortaya çıkacak ihtiyaçları karşılamaya yetecek finansal kaynağı hazır bulundurulmalıdır.

Durum: Uyumlu

Değerlendirme Özeti	<ul style="list-style-type: none">• Risk Yönetim Çerçevesi dahilinde oluşturulan Risk Kataloğu altında sistemin sorunsuz işleyişini tehlikeye sokabilecek risk unsurları tanımlanmıştır. Söz konusu riskler arasında yer alan kredi riski için Risk Envanterleri'nde tolerans seviyesi (kabul edilebilir risk seviyeleri) ve alınması gereken risk yönetim aksiyonları belirlenmiştir.• BKM YTH Sistemi Yönetmeliği uyarınca BKM'nin katılımcıların takas borcunu zamanında ödeyememesi halinde kullanılmak üzere Banka'nın görüşünü alarak belirleyeceği kurallar çerçevesinde katılımcılardan teminat alabileceği açıkça düzenlenmiştir..• Katılımcıların takasla ilgili ödeme yükümlülüklerini zamanında yerine getirememesi halinde diğer Katılımcılara olan yükümlülüklerinin yerine getirilmesi amacıyla teminat mekanizması oluşturulmuş ve 05/02/2020 tarihinde uygulanmaya başlanmıştır. Mevcut teminatın yükümlülüğü karşılamaması durumunda zarar paylaşım modeli uygulanmaktadır.• Yurtiçi Takas ve Hesaplaşma Yönetmeliği uyarınca teminata başvurulması durumunda, finansal kaynakların yerine konulması için teminat tamamlama çağrısı yapılmaktadır.• Risk Yönetim Çerçevesi ve bu kapsam hazırlanan Risk Envanterleri asgari olarak yıllık olarak gözden geçirilmekte ve Yönetim Kurulu onayına sunulmaktadır.• YTH Sistemi Riskleri Risk Kataloğunda kredi riski kaynağı olarak katılımcının YTH Sistemine olan net borç tutarını hiçbir zaman tamamıyla ödeyememesi ile Mutabakat Bankasının sorumluluğunu hiçbir zaman yerine getirememesi riski olarak tanımlanmıştır. BKM Riskleri Risk Kataloğunda kredi riski; Şirketin yükümlülüklerini hiçbir zaman yerine getirememesi riski olarak tanımlanmıştır. Kredi riskini ölçme ve izleme çalışmaları Kurumsal Risk Yönetimi Politikası ve Yurtiçi Takas ve Hesaplaşma Sistemi Uygulama Kuralları altında yer verilen Katılımcı Risk İzleme Prensipleri doğrultusunda yapılır ve riskin yönetilmesine yönelik uygun aksiyonlar alınır. Kredi riskinin izlemesi kapsamında katılımcının sistem için oluşturduğu riskin boyutu günlük, haftalık, aylık, üç aylık, altı aylık ya da yıllık olarak takip edilebilmektedir.• Yurtiçi Takas ve Hesaplaşma Yönetmeliği gereğince teminat gerektiren yükümlülük tutarı olarak, Katılımcının son bir yıldaki borçluluk dağılımı içindeki 75 persentil seviyesindeki riski dikkate alınmakta, teminat gerektiren yükümlülük tutarı 3 ayda bir gözden geçirilmektedir.• YTH sistem katılımcılarının temerrüde düşmesi halinde BKM'nin finansal kaynaklarına başvurulması söz konusu olmadığından, bu konuda katılımcı temerrüdüyle ilişkilendirilmiş herhangi bir kural ve prosedür bulunmamaktadır.
---------------------	---

Prensip 5: Teminat

Kendisinin veya katılımcılarının kredi riskini yönetmek için teminata gereksinimi olan bir FPA, düşük kredi, likidite ve piyasa risklerine sahip olan teminatları kabul etmelidir. Söz konusu FPA, aynı zamanda ihtiyatlı iskonto oranları (haircut) ve yoğunlaşma limitleri oluşturmalı ve uygulamalıdır.

Durum: Uyumlu

Değerlendirme Özeti	<ul style="list-style-type: none">• Katılımcıların YTH Sistemi ile ilgili olarak, Takas Borcunu en geç Gecikmeli Takas Ödemesi için belirlenen zamanda ödeyememesi halinde, diğer Katılımcılara olan yükümlülüklerinin yerine getirilmesi amacıyla, Yurtiçi Takas ve Hesaplaşma Sistemi Yönetmeliğinde yer alan kurallar çerçevesinde Katılımcıların Teminat bulundurmasını gerektirmektedir. Bu kapsamda teminat mekanizması 05/02/2020 tarihinde tam olarak uygulanmaya başlanmıştır.• Teminat Gerektiren Yükümlülük Tutarının belirlenmesinde “persentil” yöntemi kullanılmaktadır.• Teminat Gerektiren Yükümlülük Tutarı için Teminat vermek üzere Nakit (sadece Türk Lirası) ve Devlet İç Borçlanma Senedi (DİBS) varlıkları kullanılabilir.• BKM, Teminat olarak gösterilen varlıkların yeterlilik düzeyini düzenli olarak (asgari her iş günü) izlemektedir. Teminat Gerektiren Yükümlülük Tutarının altına düşmesi durumunda BKM tarafından her iş günü sonunda yapılmaktadır.• Katılımcılar, teminat tamamlama çağrısına ilişkin duyuruları günlük olarak takip etmek ve en geç ilgili değerlemeyi takip eden iş gününde gerekli varlıkları yatırmaktadır.• Her çeyrek dönemi ve her yıl başında tüm katılımcılar ilgili ayın en geç 7. iş gününe kadar teminat açığını tamamlamaktadır.• Katılımcının Teminat Tamamlama Yükümlülüğünü yerine getirmemesi durumunda TCMB tarafından belirlenen “reeskont faiz oranı”nın iki katı kullanılarak BKM tarafından hesaplanan tutar faturalandırılmaktadır.
---------------------	--

Prensip 7: Likidite Riski

FPA likidite risklerini etkin bir şekilde ölçmeli, izlemeli ve yönetmelidir.

Durum: Uyumlu

Değerlendirme Özeti	<ul style="list-style-type: none">• Risk Yönetim Çerçevesi dahilinde oluşturulan Risk Kataloğu altında sistemin sorunsuz işleyişini tehlikeye sokabilecek risk unsurları tanımlanmıştır. Söz konusu riskler arasında yer alan likidite riski için Risk Envanterleri’nde tolerans seviyesi (kabul edilebilir risk seviyeleri) ve alınması gereken risk yönetim aksiyonları belirlenmiştir.• Yurtiçi Takas ve Hesaplaşma Sistemi Risk Envanterinde Katılımcı, Mutabakat Bankası ve Saklamacı Bankadan kaynaklanan riskler ve söz konusu risklere yönelik kontroller belirtilmiştir.• Risk Yönetim Çerçevesi ve bu kapsamda hazırlanan YTH Sistemi Risk Envanterleri asgari olarak yıllık olarak gözden geçirilmekte ve Yönetim Kurulu onayına sunulmaktadır.• Ödeme yükümlülüklerinin mutabakatının temerrüde rağmen zamanında yapılmasını sağlamak üzere gerekli yönetim uygulamaları BKM YTH Sistemi Yönetmeliği’nde yer almaktadır.• YTH sistemine sadece TL üzerinden işlemler dahil olduğundan, kur riskine bağlı herhangi bir likidite riski oluşması beklenmemektedir.• Katılımcıların ve aynı şekilde YTH Sistemi Katılımcısı olan iştiraklerinin likidite riskleri münferit ve müşterek olarak izlenmektedir.• BKM’nin likit kaynakları güvenilir ticari bankalardaki TL ve USD olmak üzere nakit ve vadeli mevduatlardan oluşmaktadır.• Teminat Mekanizması, BKM YTH Sistemi Yönetmeliği uyarınca BKM’nin katılımcıların takas borcunu zamanında ödeyememesi halinde kullanılmak üzere 5 Şubat 2020 tarihi itibarıyla tüm katılımcıların yatırdıkları teminat tutarları ile birlikte hayata tam olarak geçmiştir. t• BKM Risk Envanteri’nde de BKM’nin maruz kalabileceği likidite riskleri tanımlanmaktadır. Temerrüt hali oluşmadan önce, riskli durumlarda, ilgili katılımcı ve ilgili düzenleyici otoritelerle (TMSF, TCMB ve BDDK) anlık iletişim halinde olunarak temerrüt halinin oluşmadan önüne geçilmesi sağlanabilmektedir.•
---------------------	--

Prensip 8: Mutabakatın Nihailiği

FPA en azından valör günü (vadesinin dolduğu gün) sonu itibarıyla açık ve kesin olarak nihai mutabakatı sağlamalıdır. Gerekli olduğunda veya tercih edilmesi durumunda, FPA nihai mutabakatı gün içinde veya gerçek zamanlı olarak sağlamalıdır.

Durum: Uyumlu

Değerlendirme Özeti	<ul style="list-style-type: none">• Katılımcıların takasa dahil edilmesini istediği işlemleri sistem kurallarında belirtilen yöntem ile BKM'ye iletmesi ile işlemler sisteme girmiş kabul edilir. BKM'nin Takas ve Netleştirme İşlemlerinin ilk adımı olan Ücretlendirme adımına başladığı an o günün takasına konu olan tüm işlemlerin Sistemde geri alınamaz duruma geldiği andır. BKM tarafından Alacaklı Katılımcı hesaplarına gönderilmesi için TCMB'na virman talimatı verildiği an mutabakatın nihai olduğu andır. Bununla ilgili kurallar BKM YTH Sistemi Yönetmeliği'nde yer almaktadır. Söz konusu Yönetmelik BKM Online yayınlanmakta olup tüm Katılımcıların erişimine açıktır.• BKM ve Katılımcıları arasında YTH sisteminden doğan ödemeler ile ilgili Fiyat Tarifesi BKM Online da yayınlanmaktadır. Bu tarife üzerinden hesaplanan aylık ücretler ay sonu itibarıyla Katılımcıya faturalandırılmakta olup, faturalar katılımcılar tarafından para transferi ile ödenmektedir.• Katılımcılar arasında transfer emirlerinden kaynaklanan ödemeler ise BKM'nin mutabakat bankası nezdinde açtığı mutabakat hesabı üzerinden gerçekleştirilmektedir. BKM günlük olarak ödemeleri takip etmekte, yükümlülüğünü yerine getirmeyen Katılımcı olması durumunun erken tespiti için BKM YTH Sistemi Yönetmeliği'ne göre aksiyon almak üzere Katılımcılarla iletişim halinde bulunmaktadır.• YTH Sistemi mutabakatı takas ve netleştirilmenin yapıldığı günün ertesi günü gerçekleştirilmektedir. Katılımcılardan bir veya daha fazlasının yükümlülüğünü yerine getirememesi ve mutabakatın zamanında gerçekleşmeme riskinin ortaya çıkması durumunda alınacak aksiyonlar BKM YTH Sistemi Yönetmeliği'nde yer almaktadır.• Mutabakat için kabul edilmiş bir emir ya da yükümlülük geri alınamamaktadır. Bir Katılımcının yükümlülüğünü yerine getirmemesi durumunda takip edilecek akış BKM YTH Sistemi Yönetmeliği'nde yer almaktadır.
---------------------	--

Prensip 9: Para Mutabakatı

FPA, para mutabakatını mümkünse ve yapabiliyorsa merkez bankası parasıyla gerçekleştirmelidir. Merkez bankası parası kullanılmıyorsa, FPA ticari banka parasını kullanmaktan kaynaklanan kredi ve likidite riskini minimize etmeli ve sıkı bir şekilde kontrol etmelidir.

Durum: Büyük Ölçüde Uyumlu

Değerlendirme Özeti	<ul style="list-style-type: none">• YTH Sistemi para mutabakatı TCMB nezdinde yer alan BKM hesabı üzerinden sadece TL olarak gerçekleştirilmektedir. Diğer para birimlerinde para mutabakatı yapılmamaktadır.• Bu özel hesap, sadece YTH katılımcılarının para gönderebildiği ve yine sadece alacaklı YTH katılımcılarına alacakları tutarları üzerinden çıkış yapılabilen, gün sonu itibariyle bakiyesi sıfırlanan bir hesaptır ve BKM'nin ticari faaliyetleriyle ilişkilendirilmemektedir.• YTH sistemi katılımcıları tarafından mutabakat hesabına yatırılan fonlar aynı gün içinde transfer edilebilir duruma gelmektedir.•
---------------------	--

Prensip 12: Değer Değişim Mutabakat Sistemleri

FPA; menkul kıymet ve döviz değişim işlemi gibi birbirleriyle bağlantılı iki yükümlülüğün mutabakatını içeren işlemlerin mutabakatını gerçekleştirmesi durumunda; bir yükümlülüğün nihai mutabakatını, diğer yükümlülüğün nihai mutabakatı şartına bağlayarak, ana para riskini ortadan kaldırmalıdır.

Durum: Uygulama Alanı Bulunmamaktadır**Prensip 13: Temerrüt Kural ve Prosedürleri**

FPA, bir katılımcının temerrüt durumunu yönetmek için etkin ve açıkça tanımlanmış kural ve prosedürlere sahip olmalıdır. Bu kural ve prosedürler, kayıpları ve likidite baskılarını kontrol altına almak için FPA'nın zamanında aksiyon alabilmesini ve yükümlülüklerini karşılamaya devam edebilmesini sağlayacak şekilde tasarlanmalıdır.

Durum: Uyumlu

Değerlendirme Özeti	<ul style="list-style-type: none">• Bir katılımcının finansal veya operasyonel temerrüdü ve temerrüdün belirlenmesinde kullanılacak metod BKM YTH Sistemi Yönetmeliği'nde tanımlanmaktadır.• BKM YTH Sistemi Yönetmeliği'nde katılımcının temerrüdüne ilişkin temel hususların önemli bir bölümü yer almaktadır.• BKM YTH Sistemi Yönetmeliği uyarınca BKM'nin katılımcıların temerrüde düşmesi halinde uygulanacak akışlar düzenlenmiş olup, BKM teminat modeli 5 Şubat 2020 tarihi itibariyle tüm katılımcıların yatırdıkları teminat tutarları ile birlikte hayata tam olarak geçmiştir.• Bir temerrüt durumuyla ilgili olarak TCMB'ye bilgi verilmesi de dahil olmak üzere rol ve sorumlulukların açıkça tarif edildiği İş Akışı dökümanı bulunmaktadır.• İş Akışları dökümanları yıllık olarak gözden geçirilmektedir.• İlave olarak temerrüt durumu masa başı tatbikatı ile BKM tarafından alınacak aksiyonlar kapsamında test edilmekte ve tespitler testin sonucu ile beraber, test katılımcıları ve Merkez Bankası ile paylaşılmıştır.• Temerrüt konusu ile ilgili tatbikat daha geniş katılımlı olacak şekilde 21 Mayıs 2020 tarihinde gerçekleştirilmiştir.
---------------------	--

Prensip 15: Genel İş Riski

FPA genel iş riskini tanımlamalı, izlemeli ve yönetmelidir. Bu kapsamda, FPA sürekli hizmet verebilmesini ve operasyonlarını sürdürebilmesini teminen potansiyel genel iş zararlarını karşılayabilecek düzeyde ve öz kaynaklar ile finanse edilen net likit varlıklara sahip olmalıdır.

Durum: Uyumlu

Değerlendirme Özeti	<ul style="list-style-type: none">• Kurumsal Risk Değerlendirme Prosedürü'nde BKM ve YTH Sistemi Risk Kataloğu oluşturulmuştur. Katalogda genel iş riski BKM'nin ticari teşebbüs olarak yönetim ve idaresine ilişkin ortaya çıkan risk olarak tanımlanmıştır. YTH sisteminin BKM haricindeki paydaşları (katılımcılar, TCMB vb.) kaynaklı riskler bu riskin konusu değildir.• Şirket nakit akışları için bütçedeki varsayımları gözden geçirerek aylık nakit akış tahminleri yapmaktadır. Bu tahmin çalışmalarıyla ilgili ay içinde olası negatif nakit akımları öngörmeye çalışmakta ve buna göre aksiyon almayı hedeflemektedir. Şirket, her ay sonunda nakit akış tablosundaki tahmini tutarlarla gerçekleşen tutarları karşılaştırarak, sonraki aylara ilişkin tahminlerini güçlendirilmeyi amaçlamaktadır. 6 ayda bir yapılan kredi limit gözden geçirmeleri ile de takip eden 6 ay için; olası ihtiyaç durumunda kullanabileceği kredi limitinin yeterliliğini gözden geçirmektedir.• YTH Sistemi Risk Envanteri ile Genel İş Riski ölçülmekte olup söz konusu envanter yılda en az bir defa güncellenmektedir.• BKM'nin YTH sisteminin yavaşlatılmasına veya kapatılmasına dair herhangi bir hedefi veya beklentisi olmamakla birlikte olması durumunda izlenecek yöntem YTH Sistemi Yönetmeliği'nde açıklanmaktadır. İlgili yöntem belirlenirken; Katılımcıların alternatif yapılar oluşturması ve bu yapılara geçiş yapabilmesi için gereken operasyonel, teknolojik ya da yasal gereklilikler dikkate alınmıştır.• BKM'nin 31.12.2019 tarihi itibarıyla bağımsız denetimden geçmiş finansal durum tablosuna göre toplam özkaynakları 91 milyon Türk Lirası olup, 6493 sayılı Kanun'la belirlenmiş beş milyon Türk Lirası asgari ödenmiş sermaye ihtiyacının üzerindedir. Şirketin Bütçe Yönetmeliği gereği, faaliyet gelirleri, giderleri ve yatırım ihtiyaçları yıllık bütçe çalışmalarında Yönetim Kurulu onayına sunulmakta; onaylanan bu bütçe üçer aylık dönemler itibarıyla revize edilerek Şirket bilanço ve mali tabloları izlenmektedir. Öz kaynaklarının ihtiyaç duyulan asgari miktara veya bu miktarın altına düşmesi durumunda ilave öz kaynak yaratmak için kullanılacak olan planın temel özelliği, BKM YTH Sistemi Yönetmeliği'nde sermaye artırımı şeklinde tanımlanmıştır.
---------------------	--

Prensip 16: Saklama ve Yatırım Riski

FPA kendisinin ve katılımcılarının varlıklarını güvenli bir şekilde muhafaza etmeli ve bu varlıklarla ilgili olarak kayıp ve bu varlıklara erişimde gecikme yaşanması riskini asgari düzeye indirmelidir. FPA'ların yatırım yaptıkları araçların kredi, piyasa ve likidite riski asgari düzeyde olmalıdır.

Durum: Uyumlu

Değerlendirme Özeti	<ul style="list-style-type: none">• BKM'de saklamaya konu varlık bulunmamaktadır.• BKM fon fazlasını vadeli banka mevduatında değerlendirmektedir. Banka mevduatları, BKM'nin Yönetim Kurulunda temsil edilen ortakları olan ve aynı zamanda Türkiye'nin en büyük özel ve kamu bankalarında değerlendirilmektedir.• Bankaların tabi oldukları sağlam muhasebe uygulamaları, saklama prosedürleri, iç kontrol mekanizmaları ve tabi oldukları düzenleme ve denetleme yapısı dikkate alınarak; ayrıca özel seçim kriterleri tanımlanmamıştır.• Çalışılan bankalara yönelik risk değerlendirmesi; katılımcı riski için çeyreklik bazda yapılan rasyo analizleri ve yıl sonunda yapılan TFRS 9 kapsamında mevduatlar için (bankaların uluslararası derecelendirme kuruluşlarının notları dikkate alınarak tespit edilen ortalama temerrüt risk oranı ve BDDK'nın belirlediği temerrüt halinde kayıp oranını dikkate alınarak) hesaplanan zarar karşılığı çalışması ile gerçekleştirilmektedir.• Her üç ayda bir bkm.com.tr web sayfasında da yayınlanan denetim raporlarında sahip olunan varlıkların nasıl değerlendirildiği görülebilmektedir.
---------------------	--

Prensip 17: Operasyonel Risk

FPA, operasyonel riskin iç ve dış olası kaynaklarını belirlemeli ve uygun sistemlerin, politikaların, prosedürlerin ve kontrollerin kullanımı suretiyle bunların etkilerini azaltmalıdır. Sistemler yüksek güvenlik ve operasyonel güvenilirlik derecesi sağlamak üzere tasarlanmalı ve yeterli ve ölçeklendirilebilir kapasiteye sahip olmalıdır. İş sürekliliği yönetimi, geniş çaplı veya büyük bir kesinti durumu da dahil olmak üzere, FPA'nın tekrar faaliyetlerine geri döndürülmesini ve FPA'nın yükümlülüklerinin yerine getirilmesi işlemlerinin zamanında gerçekleştirilmesini hedeflemelidir.

Durum: Uyumlu

Değerlendirme Özeti	<ul style="list-style-type: none">• Sistemsel ve Operasyonel riskler, BKM'ye ilişkin tüm risklerin dahil olduğu Risk Yönetimi Politikası çerçevesinde geliştirilen ve Kurumsal Risk Değerlendirme Prosedürü takip edilerek oluşturulan Risk Envanterleri kapsamında yönetilmektedir.• Tanımlanmış olan riskler yılda en az bir kez risk sahipleri tarafından olası değişiklikler göz önüne alınarak gözden geçirilmekte ve bu gözden geçirmeler sonucu güncellenen Risk Envanterleri asgari olarak yılda bir kez Yönetim Kurulu tarafından incelenerek onaylanmaktadır.• Tanımlanmış risklerin izlenmesi iş birimlerinin, iç kontrol ve iç denetim olağan faaliyetleri kapsamında gerçekleştirilmektedir.• Risk yönetimine ilişkin gerçekleştirilen faaliyetlerde TCMB ve BDDK gibi düzenleyici kurumlarında uygulamaya koyduğu standartlar dikkate alınmakta, iç düzenlemeler oluşturulmakta ve bu doğrultuda faaliyetler yürütülmektedir. Bununla birlikte uluslararası ve sektörel standartlar da göz önünde bulundurulmaktadır. BKM'nin faaliyetleri ve risk politikalarını belirlemede kullandığı uluslararası standartlar aşağıda sıralanmıştır:<ul style="list-style-type: none">○ ISO 31000,○ ISO 27001○ PCI DSS○ COBIT 4.1• İnsan Kaynakları fonksiyonu BKM risk yönetimi süreci içerisinde de ele alınmaktadır.• Değişiklik ve proje yönetimi politika ve süreçleri, değişikliklerin ve büyük projelerin sistemin sorunsuz işleyişini yanlışlıkla etkilemesi riskine karşı proje risk değerlendirme sürecinde göz önünde bulundurmaya ve olası riskler ve alınacak önlemler belirlenmektedir.• Yönetim Kurulu üst yönetimin risk yönetimini BKM içinde uygulamasını zorunlu tutmaktan sorumludur. Yönetim Kurulu BKM nezdinde yürütülen ve operasyonel risklerini de içeren Risk Yönetimi Sürecinden ve risk yönetimi faaliyetlerinin yeterliliği, etkinliği ve uyumluluğundan nihai olarak sorumludur.• Yönetim Kurulu, Risk Yönetim Çerçevesini yılda bir kereden az olmamak kaydıyla düzenli olarak gözden geçirmekte ve onaylamaktadır.• Sistem güvenliği ve BT işleyişi en güvenli yöntemler ile sağlanmaktadır.• Mevcut Kapasite Yönetim Süreci doğrultusunda yılda iki kere kapasite analizi yapılmakta ve raporlar ilgili bölümlerle paylaşılmaktadır. Mevcut uygulama veya altyapı ile ilgili önemli değişikliklerde, performans testleri yapılmakta ve kapasitenin iş ihtiyacını karşıladığı doğrulanmaktadır. Ayrıca, yılda bir kere yapılan iş sürekliliği tatbikatları ile İş Sürekliliği Yedekleme Merkezi'nde bulunan kapasitenin de yeterli olduğu doğrulanmaktadır.• BKM bünyesinde fiziksel güvenliğin sağlanması ve yönetilmesine yönelik olarak hazırlanmış bir prosedür bulunmaktadır. İlgili prosedürde fiziksel ve çevresel tehditlerden korunmayı sağlayan süreçler tariflenmektedir.• BKM'nin kuruluş amacına uygun ve BGYS'nin sürekli iyileştirilmesi için gerekli taahhütleri içeren ve bilgi güvenliği gereksinimlerini sağlayabilmek üzere BKM'de oluşturulmuş kontrollerin uygulanması sırasında kullanılacak üst seviyedeki prensiplerin belirtildiği Bilgi Güvenliği Politikası dokümanı çerçevesinde hareket edilmektedir.• BKM İş Sürekliliği Yedekleme Planı ve alt prosedürleri, olağanüstü durumlarda 2 saat içerisinde, birincil merkezdeki hizmet seviyesinde, BKM ISYM'den hizmet verilebilmesinin sağlanması için yapılması gerekenleri içermektedir. YTH hizmetiyle ilgili tüm teknik ve idari süreçlerin, operasyonların İstanbul'la birlikte ISYM üzerinden de yürütülmesi hedeflenmektedir. Hazırlanan otomasyon altyapıları ile olağanüstü koşullarda dahi, hizmetin en geç 2 saat içerisinde sürdürülmesinin sağlayacak şekilde tasarlanmıştır.• Yılda en az bir kez yapılan İş Sürekliliği tatbikatları ile süreçler ve BT altyapısı test edilmektedir.• Her yıl yapılan İş Sürekliliği tatbikatlarında tüm BKM üyeleri yer almakta ve kritik servis sağlayıcıların altyapıları kullanılmaktadır.
---------------------	---

Prensip 18: Erişim ve Katılım	
FPA, sisteme katılımın herkese açık ve adil olmasını sağlayacak şekilde tarafsız, risk odaklı ve kamuoyuna açıklanmış katılım kriterlerine sahip olmalıdır.	
Durum: Büyük Ölçüde Uyumlu	
Değerlendirme Özeti	<ul style="list-style-type: none"> • YTH Sistemine katılım şartları idari, teknik ve mali şartlardan oluşmaktadır. • YTH sistemine katılım şartları, YTH Sisteminin ve Katılımcılarının güvenliğini ve etkinliğini dikkate alarak düzenlenmiştir. Bu nedenle katılım şartlarından herhangi birinin sağlanamaması durumunda Katılımcı adayı sisteme kabul edilmemektedir. • YTH Sistemine katılım şartları bkm.com.tr adresinden kamuoyuna açıklanmaktadır. • BKM Erişim Kontrol Standardı'nda katılımcılar için kullanıcı servislerine erişim konusundaki kısıtlara yer verilmiştir. Yetkiler yıllık olarak gözden geçirilmektedir • Teknik şartlar sağlanmadan Katılımcının sisteme erişimine izin verilmemekte, sistemde parametre tanımları yapılmamaktadır. • İdari şartlarda yer alan faaliyet izni ve lisans koşulu için Resmi Gazete günlük olarak takip edilmektedir. • YTH Sistemine katılım şartlarını ihlal eden veya artık sağlamayan katılımcının sisteme katılımının askıya alınmasını veya sistemden düzenli bir şekilde çıkışını yönetmek için oluşturulmuş kurallar BKM YTH Sistemi Yönetmeliği'nde düzenlenmiştir. • Bir katılımcının sisteme katılımının askıya alınmasını veya sistemden düzenli bir şekilde çıkışını yönetmek için oluşturulmuş kurallar kamuoyu ile paylaşılmamaktadır. Söz konusu kurallar BKM Online üzerinden tüm katılımcılar ile paylaşılmaktadır.

Prensip 19: Kademeli Katılım Düzenlemeleri	
FPA, kademeli katılım düzenlemelerinden kaynaklanan önemli riskleri tanımlamalı, izlemeli ve yönetmelidir.	
Durum: Kısmen Uyumlu	
Değerlendirme Özeti	<ul style="list-style-type: none"> • Dolaylı Katılımcı tanımı 31 Aralık 2019 tarihi itibarıyla güncellenmiş, 16 Ocak 2020 tarihinde Banka onayına sunulmuştur. • Onay sonrasında dolaylı katılımcı tanımı değiştirilecek ve Özel statülü katılımcı tanımı tamamen çıkarılacaktır. • Yeni kurguya göre, katılımcı türleri banka ve kuruluş olmak üzere 2'ye ayrılmaktadır. Katılımcıların 4 farklı kayıt gönderim yöntemi ile YTH'ye işlem gönderebileceği düzenlenmiştir. • . • . • Kurumsal Risk Yönetimi Politikası Dolaylı Katılımcı risklerini içerecek şekilde güncellenmiştir.

Prensip 21: Verimlilik ve Etkinlik

FPA katılımcılarının ve hizmet verdiği piyasanın gerekliliklerini (ihtiyaçlarını) karşılama konusunda verimli ve etkin olmalıdır.

Durum: Uyumlu

- BKM bünyesinde Katılımcıların katılımı ile gerçekleştirilen çeşitli konularda uzman Komiteler bulunmaktadır. Komiteler, konularında uzman 14 katılımcı temsilcisinden oluşmakta ve Komite kararları oy çokluğu ile alınmaktadır. Komitelerin çalışma alanları; İş Geliştirme, Pazar Geliştirme, Operasyon ve Teknoloji, Güvenlik, Chargeback Kuralları ve Hakem ve ATM Paylaşımıdır. Tüm Katılımcılar YTH Sistemi ile ilgili taleplerini bu Komitelerin gündemine alarak değerlendirilmesini sağlayabilmektedir.
- Tüm Katılımcılar YTH Sistemi ile ilgili gereklilikler ve ihtiyaçlar konusunda talep ve önerilerini BKM Çalışma Komiteleri aracılığıyla ya da e-posta/yardım masası kanalları ile paylaşabilmektedir.
- Faaliyetlerin etkinliği açısından BKM'nin amaç ve hedefleri operasyonel süreçler, YTH ile ilgili verilmiş olan hizmet seviyeleri, Scrum ölçümleri ve işçilik raporlamaları gibi çeşitli bileşenlerden oluşmaktadır.
- Yönetim Kurulu, yasal düzenlemeler, Çalışma Komiteleri çıktıları, YTH Ürün Yönetimi Bölümü ve Katılımcılar gibi çeşitli kanallardan gelen talepler Talep Yönetimi ve Çevik Yazılım Geliştirme akışları doğrultusunda hayata geçirilmektedir.
- Günlük işletim raporlamaları, ISYM tatbikatı, Scrum planlama ve değerlendirme toplantıları, Scrum ve işçilik raporlamaları gibi çeşitli araçlarla amaç ve hedeflerin ölçülebilir ve ulaşılabilir olması sağlanmaktadır.
- Hedeflere ne ölçüde ulaşıldığını ölçmek ve değerlendirmek için günlük işletim raporları, Scrum toplantıları ve raporlamaları gibi mekanizmalardan yararlanılmaktadır.
- BKM'nin verimliliğini ve etkinliğini değerlendirmek için İş Sürekliliği ISYM Tatbikat Raporları, günlük işletim özetleri, iç ve dış denetim, görev tanımları ve yıllık performans hedefleri, izleme sistemleri üzerinden ölçümler yapılmaktadır.

Prensip 22: İletişim Prosedürleri ve Standartları

FPA, ödeme, takas, mutabakat ve kayıt işlemlerinin verimli bir şekilde gerçekleşmesini sağlamak amacıyla uluslararası kabul görmüş uygun iletişim prosedür ve standartlarını kullanmalı veya en azından bu standartlar ile gerekli uyumu sağlamalıdır.

Durum: Uyumlu

- BKM ile üyeler arasında gerçekleştirilen veri transferi, uluslararası kabul görmüş iletişim prosedürü kullanılmaktadır.
- Yurtiçi takas kapsamında sınır ötesi işlemler bulunmamaktadır.
- BKM ile üyeler arasında gerçekleştirilen veri transferinde uluslararası kabul görmüş iletişim prosedürü kullanılmaktadır.

Prensip 23: Kuralların, Temel Prosedürlerin ve Piyasa Verilerinin Açıklanması

FPA, açık ve kapsamlı kurallara ve prosedürlere sahip olmalı ve katılımcılara FPA'ya katılmaları sonucunda karşı karşıya kalacakları riskleri, ücretleri ve diğer önemli maliyetleri tam olarak anlayabilmeleri için yeterli bilgiyi sağlamalıdır. Tüm ilgili kurallar ve temel prosedürler kamuoyuna açıklanmalıdır.

Durum: Uyumlu

- YTH sisteminin kuralları düzenleyici kurum sıfatıyla TCMB'nin onayına sunularak uygulamaya alınmakta olup, YTH Sistemi kural ve prosedürlerine tüm katılımcılar BKM Online üzerinden erişebilmektedir.
- Rutin olmayan ancak öngörülebilir olaylar sırasında izleyeceği prosedürlere ilişkin BKM YTH Sistemi Yönetmeliği'nde olağanüstü durumlara dair maddeler bulunmaktadır.
- Kuralları değiştirmek için takip edilmesi gereken süreç ilgili ekibin iş akışında BKM bünyesinde açıklanmaktadır.
- Sistemin tasarımı ve faaliyetleri ile ilgili bilgiler "Yurtiçi Takas hesaplaşma Sistemi Uygulama Kuralları" dokümanında yer almaktadır. Doküman tüm Katılımcılarının erişimine açık olup, BKM Online üzerinden yayınlanmaktadır.
- BKM, sistemin işleyişi ile ilgili temel kurallar BKM YTH Sistemi Yönetmeliği'nde yer almaktadır.
- YTH Katılımcılarının hak ve yükümlülükleri YTH Katılım Sözleşmesinde ve BKM YTH Sistemi Yönetmeliği'nde düzenlenmektedir.
- YTH Sistemi ücretlendirme yapısı bkm.com.tr üzerinden kamuoyu ile paylaşılmaktadır. Paylaşılan bilgi ile ilgili kapsam genişletme çalışmaları devam etmektedir.
- Katılımcılar arası uygulanan ücretler (takas komisyonu) bkm.com.tr üzerinden kamuoyu ile paylaşılmaktadır.
- Ücretlerdeki değişikliklere ilişkin bilgilendirme, zamanında ilgili ücretin duyurulduğu kanallardan (BKM Online ve/veya bkm.com.tr) yapılmaktadır.
- BKM, YTH Sistemi teknolojisi, iletişim prosedürleri hakkında değişiklik olduğunda Katılımcılara bilgi vermektedir.
- BKM web sitesi üzerinden son 5 yıla ait veriler kamuoyunun bilgisine sunulmaktadır¹⁰.
- Sunulan nicel verilerin yanısıra web sitesinde BKM yönetim ve katılımcıları, ürün ve hizmetler, faaliyet ve denetim raporları, yayınlar, basın bültenleri, duyurular ve kurumsal iletişim çalışmaları hakkında bilgiler Türkçe ve İngilizce olarak yayınlanmaktadır.

5. Referanslar

1. BKM Faaliyet Raporu
2. www.bkm.com.tr
3. Finansal Piyasa Altyapılarına İlişkin Prensipler (FPAİP) Raporu

¹⁰ <https://bkm.com.tr/raporlar-ve-yayinlar/donemsel-bilgiler/>